




REGLEMENT

Roude-Léiw-Classic 2023

01/09 Update

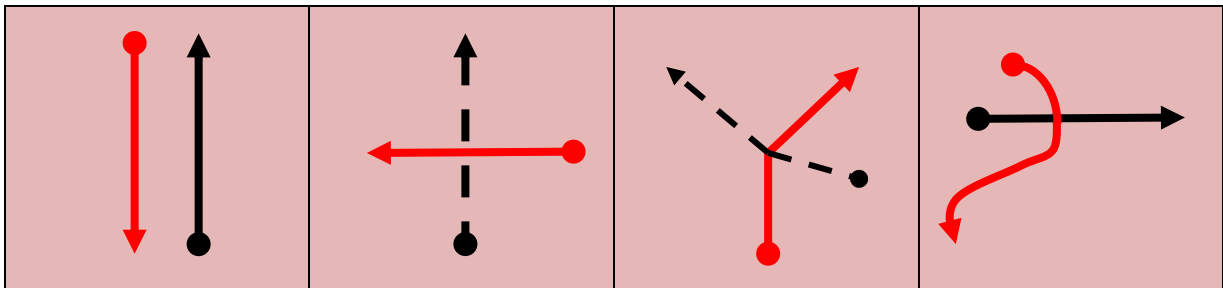
Die 8. „Roude-Léiw-Classic“ findet statt am Freitag den 23.Juni 2023, luxemburgischer National Feiertag und ist eine reine Orientierungsveranstaltung. Die Idealstrecke ist anhand der vorgegebenen Routenbeschreibung und Aufgabenstellungen zu finden. Die Straßenverkehrsordnung ist strikt einzuhalten. Alle Fahrzeuge mit gültiger Zulassung vor dem 23 /06/2003 sind zugelassen. Die Teilnehmer müssen vor dem Start einen Haftungsausschluss unterzeichnen.

Als **VERBOTEN** gelten Straßen oder Wege welche mit folgenden Schildern auf der rechten oder linken Seite in Fahrtrichtung

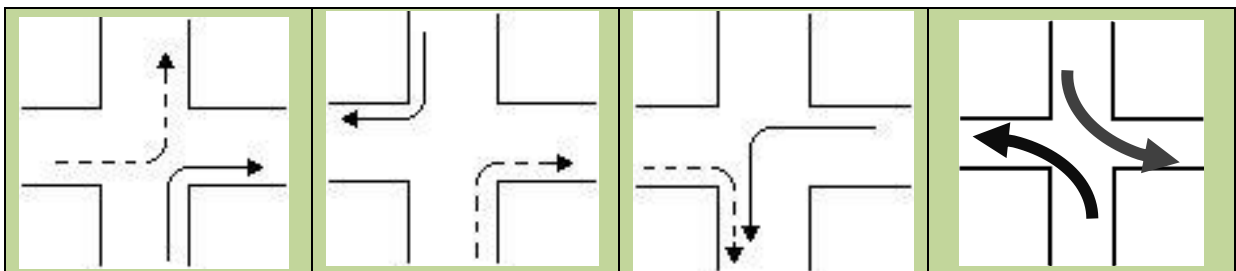
gekennzeichnet sind:     

Alle diese Strassen sowie Schotterwege und private Einfahrten sind als Mauer zu betrachten und sind nicht im Roadbook vermerkt, außer sie dienen zur Orientierung oder müssen gefahren werden.

Verboten Es ist nicht erlaubt sich zu kreuzen oder sich entgegenzufahren während der ganzen Rallye



Erlaubt



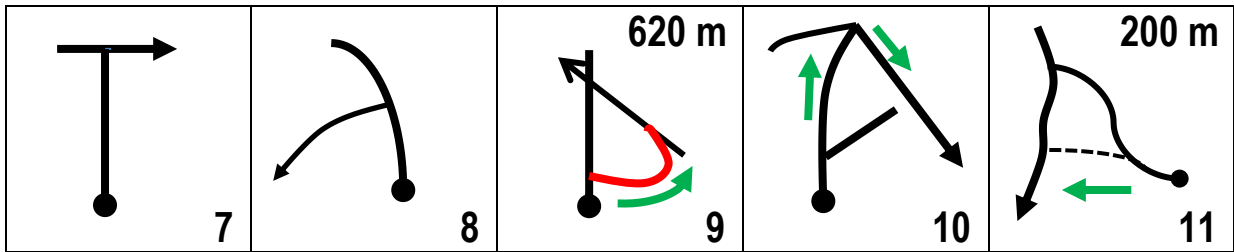
Grüner Strich — sich entgegenfahren ist erlaubt



TOPO Chinesenzeichen: **EXPERT** + **TOURING** + **CLASSIC***

Zu fahren ist vom Punkt zum Pfeil auf dem kürzesten Weg Einschränkungen des RLC Reglementes und der Straßenverkehrsordnungen beachtend. Die eventuelle angegebene Meterzahl im Topo-Feld oben rechts betrifft die Distanz ab dem letzten Topozeichen, die Nummer unten rechts die Reihenfolge.

Ein roter Strich — muss gefahren werden.



Topo 701 anstatt 107 = spiegelverkehrt



TOPO Kombi-Chinesenzeichen



Zu fahren ist auf dem kürzesten Weg vom Punkt zum nächsten Pfeil, zum nächsten Punkt... zum nächsten noch nicht gefahrenen Pfeil

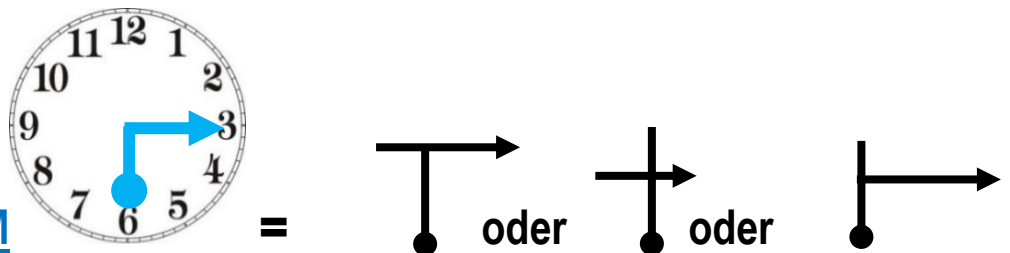
TOPO: * **CLASSIC** = **“Easy Topo-Roadbook“**

Ohne roten Striche, keine spiegelverkehrten oder komplizierten Aufgaben
Keine Feldwege... also (100% staubfrei)

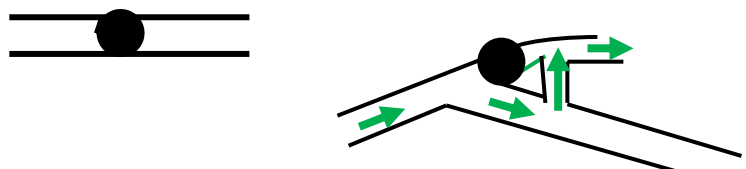
Eine Angabe oder Richtungsschild **VIANDEN 7** muss mit allen Angaben (Richtung, Kilometerangabe, Rechtschreibung) übereinstimmen. Um auf die nächste Angabe/Aufgabe/Situation (Topo, Schild, usw.) zu treffen folgen Sie der Strasse oder Weg, ohne Richtungswechsel, auf dem Sie sich befinden.

~~WILTZ 8~~ nicht in die angegebene Richtung fahren

UHRZEIGER SYSTEM



GESPERRTE STRASSE



LITERARISCHE ABKÜRZUNGEN

TL T nach links	TR T nach rechts	Feldweg
YL Gabelung links	YR Gabelung rechts	
LA 1. nach links abbiegen	RA 1. nach rechts abbiegen	(F) = Feldweg
LV links vernachlässigen	RV rechts vernachlässigen	RV (F) Feldweg R vgrnachlässigen
KL Kreuzung nach links	KR Kreuzung nach rechts	KG Kreuzung geradeaus
AHB auf Hauptstrasse bleiben	S = Süden N = Norden	W = Westen O = Osten



KARTEN EXPERT + TOURING teilweise gezeichnet

Die Strecke ist teilweise mit roten Strichen vorgegeben (.....)
 Ein roter Strich muss einmal in seiner Gesamtheit abgefahren werden.
 Eine Angabe darf mehrmals befahren werden.

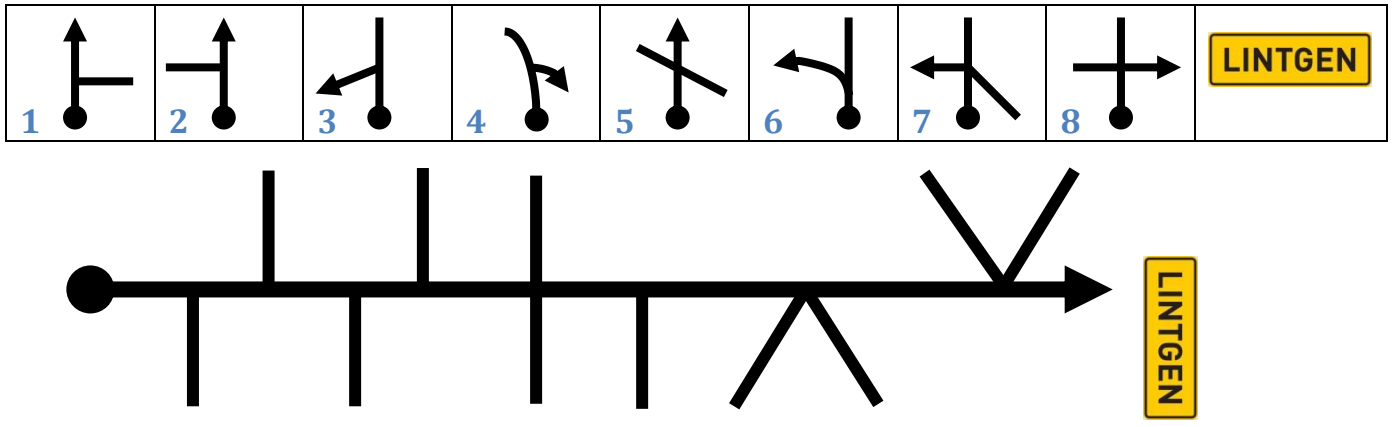
Die Karten (1 : 5000, 1 : 20000 ou 1 : 50000) oder Topos sind massgebend
 Zu fahren ist auf dem kürzesten Weg von Angabe zu Angabe in der richtigen Reihenfolge laut Karte auf Straßen und Wege mit doppelten Linien oder Striche



AUSNAHME roter PUNKT ● = zweitkürzester Weg (Karte-Topo-Text)

EXPERT Da es nicht erlaubt ist sich zu kreuzen beziehungsweise entgegenezufahren, sind diese entsprechenden Straßen bei Wiederholung nicht mehr angegeben. Gilt für alle Systeme auch FISCHGRÄTE.

System FISCHGRÄTE EXPERT



Systeme T **EXPERT** Ein **T** muss vollständig abgefahren werden bevor die nächste Angabe in Angriff genommen wird. Es ist untersagt den obersten Balken eines **T's** in einem Male abzufahren.

OX System **EXPERT** **O** = vorgegebene Richtung **X** = vernachlässigen

OX = RL ou TL ou LA

XO = LL ou TR ou RA

XOX = KG XXO = KR OXX = KL

DURCHFAHRTSKONTROLLEN (DK) **5** verschiedene

Sämtliche Kontrollen (DK) befinden sich auf der rechten Seite in Fahrtrichtung.

Eine DK ist unverzüglich mit einem Kugelschreiber oder Filzstift in die Bordkarte einzutragen. Unleserliche, durchgestrichene oder verbesserte Eintragungen werden als falsche Kontrolle gewertet.

1) Clubkontrollen: Schwarze Buchstaben/ Ziffern auf gelbem Grund **U** **84** **9**

XX aufpassen Straßenschäden oder Gefahr... Eintrag der Kontrolle in Ihre Bordkarte nicht vergessen

2)  rote Fahne bemannte Stempelkontrolle. **Anhalten obligatorisch**

3)  Gelbe Fahne = Stempelkontrolle Den Stempel tragen Sie selbst in Ihre Bordkarte ein

4) Durchgangs-Kontrolle  Bei jedem  Schild kleben Sie ein  Aufkleber in Ihre Bordkarte. Die Aufkleber werden Ihnen am Start ausgehändigt.

5) Gelbe Orts-Eingangsschilder (LUX) **LINTGEN** = **LI** + (Deutschland) **Trier** = **TR**

die 2 ersten Buchstaben der Ortschaft als Kontrolle eintragen.

ERV **EXPERT 3 ERV** **TOURING 2 ERV** **CLASSIC 1 ERV** Eine virtuelle Gleichmässigkeitsprüfung beginnt und endet an einer genau definierten Stelle im Roadbook.

Beispiel: „START“ **FOUHREN** → „FINISH“ **VIANDEN** 44 

Sie nullen Ihren Tripmaster oder Tageskilometerzähler am START um bei FINISH der Etappe die Idealzeit anhand der gefahrenen Kilometer zu errechnen und das Resultat in das vorgesehene Kästchen in die

Bordkarte einzutragen in Minuten und Sekunden. Beispiel: 49  14,67 KM

Formel KM :  x 60 14,67 KM : 49 x 60 = 17,9632 Minuten

0,9632 Minuten : 100 x 60 = 57,792 Sekunden IDEALZEIT: = 17' 58''

Kontrolle (fehlend oder falsch) 5 Pkt virtuelle Sekunde in ERV = 0,1 Pkt pro ERV MAX 18 Pkt

Die Gesamtpunkte werden multipliziert mit der Erstzulassung (Jahr) Ihres Fahrzeuges

Beispiel 1982 = 0,1982 x 72 Pkt = 14,27 Pkt

OLDTIMER Trophy = 1920 – 1969

Stempelkissen nicht vergessen